

## 4 Shared Services Provider (SSP)

Der SSP wird erst eingerichtet, wenn der Konfigurationsassistent fertig ist.

Sammlung aller Dienste, die den MOSS von WSS unterscheiden, etwa Indexing, Search, Generieren von Audiences, basierend auf Benutzerprofilen.

Je nach Zugehörigkeit werden bestimmte Inhalte ein- oder ausgeblendet.

SSP besteht aus einem Netzwerkdienst und einer Webapplikation.

Der SSP benötigt eine eigene Webapplikation, die unter einem Benutzeraccount laufen muss (und nicht unter einem integrierten Account).

Wenn Kerberos verwendet werden soll, muss ein SPN eingerichtet werden.

Der SSP benötigt noch einen zusätzlichen Account, es kann aber derselbe wie für die Webapplikation verwendet werden.

Die Webapplikation stellt das API für die anderen Server zur Verfügung. Muss nicht in der DMZ stehen.

Üblicherweise wird nur ein SSP erstellt, es sei denn, man möchte zB einen OSS-Server an verschiedene Firmen vermieten (Webhosting).

Zentraladministration > Anwendungsverwaltung > Gemeinsame Dienste dieser Farm verwalten

### Gemeinsame Dienste dieser Farm verwalten

Auf dieser Seite können Sie Anbieter für gemeinsame Dienste (Shared Services Provider, SSP) verwalten. SSPs stellen die Infrast-Verwaltungsseiten - für gemeinsame Dienste bereit. Auf dieser Seite können Sie neue SSPs erstellen, steuern, welcher SSP von v wird, und die Teile eines SSPs als Teil der Datenbankwiederherstellung neu verbinden.

Neuer SSP | Standard-SSP ändern | Zuordnungen ändern | SSP wiederherstellen

SSP und zugeordnete Webanwendungen

Zentraladministration > Anwendungsverwaltung > Gemeinsame Dienste dieser Farm verwalten > Neuer Anbieter für gemeinsame Dienste  
**Neuer Anbieter für gemeinsame Dienste**

Der Anbieter für gemeinsame Dienste (Shared Services Provider, SSP) stellt die von gemeinsamen Diensten verwendete Ressourcengruppe dar, wie z. B. Datenbanken, die Verwaltungsseite und den Webdiensthost.

**Warnung:** Diese Seite ist nicht für sichere Kommunikation verschlüsselt. Benutzernamen, Kennwörter und andere Informationen werden unverschlüsselt gesendet. Weitere Informationen hierzu erhalten Sie von Ihrem Administrator.

OK Abbrechen

**SSP-Name**  
 Geben Sie einen eindeutigen beschreibenden Namen für diesen Anbieter für gemeinsame Dienste an. Mit diesem Namen wird der Anbieter für gemeinsame Dienste auf Verwaltungsseiten identifiziert.

Für die SSP-Verwaltungsseite ist eine Webanwendung erforderlich. Wählen Sie aus der Liste eine vorhandene Webanwendung aus, oder klicken Sie auf "Neue Webanwendung erstellen".  
 Hinweis: Bei Serverfarminstallationen darf die ausgewählte Webanwendung keinen Anwendungspool haben, der den Netzwerkdienst als sein Verarbeitungskonto verwendet.

Benutzer können zur SSP-Verwaltungsseite navigieren, indem sie diese Websiteadresse (URL) in den Browser eingeben.

SSP-Name

Webanwendung

URL der SSP-Verwaltungsseite

Zentraladministration > Anwendungsverwaltung > Webanwendung erstellen oder erweitern > Neue Webanwendung erstellen  
**Neue Webanwendung erstellen**

Mithilfe dieser Seite können Sie eine neue Windows SharePoint Services-Webanwendung erstellen. [Erfahren Sie mehr über das Erstellen oder Erweitern von Webanwendungen.](#)

**Warnung:** Diese Seite ist nicht für sichere Kommunikation verschlüsselt. Benutzernamen, Kennwörter und andere Informationen werden unverschlüsselt gesendet. Weitere Informationen hierzu erhalten Sie von Ihrem Administrator.

OK Abbrechen

**IIS-Website**  
 Wählen Sie entweder eine vorhandene IIS-Website aus, oder erstellen Sie eine neue Website als Server der Windows SharePoint Services-Anwendung.

Wenn Sie eine vorhandene IIS-Website auswählen, muss diese auf allen Servern der Farm vorhanden sein und dieselbe Beschreibung aufweisen; andernfalls schlägt diese Aktion fehl.

Wenn Sie sich dafür entscheiden, eine neue IIS-Website zu erstellen, wird diese automatisch auf allen Servern der Farm erstellt. Wenn Sie eine IIS-Einstellung ändern möchten, die hier nicht angezeigt wird, können Sie diese Option verwenden, um die Basiswebsite zu erstellen, und sie später mit den Standardtools von IIS aktualisieren.

Vorhandene IIS-Website verwenden

Neue IIS-Website erstellen  
 Beschreibung

Port

Hostheader

Pfad

**Sicherheitskonfiguration**  
 Die mit der integrierten Windows-Authentifizierung empfohlene Sicherheitskonfiguration ist Kerberos. Kerberos erfordert, dass das Anwendungspoolkonto 'Netzwerkdienst' ist oder speziell vom Domänenadministrator konfiguriert wurde. Die NTLM-Authentifizierung funktioniert hingegen mit einem beliebigen Anwendungspoolkonto und der Standarddomänenkonfiguration.

Wenn Sie Secure Sockets Layer (SSL) verwenden möchten, müssen Sie das Zertifikat auf jedem Server hinzufügen, der das Verwaltungsprogramm von IIS verwendet; andernfalls kann von dieser IIS-Website nicht auf die Webanwendung zugegriffen werden.

Authentifizierungsanbieter:  
 Aushandeln (Kerberos)  
 NTLM

Anonymen Zugriff zulassen:  
 Ja  
 Nein

Secure Sockets Layer (SSL) verwenden:  
 Ja  
 Nein

**Lastenausgleich-URL**  
 Die Lastenausgleich-URL ist der Domänenname für alle Websites, auf die Benutzer in dieser SharePoint-Webanwendung zugreifen. Diese URL-Domäne wird in allen Hyperlinks verwendet, die auf Seiten innerhalb der Webanwendung angezeigt werden. Standardmäßig sind der aktuelle Servername und Port festgelegt.

URL

Zone

**Anwendungspool**

Wählen Sie den Anwendungspool aus, der mit der neuen Webanwendung verwendet werden soll. Damit werden das von diesem Dienst verwendete Konto und die Anmeldeinformationen definiert.

Sie können einen vorhandenen Anwendungspool auswählen oder einen neuen erstellen.

Vorhandenen Anwendungspool verwenden  
 DefaultAppPool (Netzwerkdienst)

Neuen Anwendungspool erstellen  
 Anwendungspoolname  
 ZahlerApplicationPool

Wählen Sie ein Sicherheitskonto für diesen Anwendungspool aus

Vordefiniert  
 Netzwerkdienst

Konfigurierbar  
 Benutzername  
 srv06\sharepointservice  
 Kennwort  
 .....

**Internetinformationsdienste zurücksetzen**

Mithilfe dieses Abschnitts können Sie festlegen, dass Internetinformationsdienste von SharePoint auf anderen Farmservern neu gestartet wird. Der lokale Server muss manuell neu gestartet werden, um den Prozess abzuschließen. Wenn diese Option deaktiviert ist und wenn mehr als ein Server in der Farm vorhanden ist, müssen Sie warten, bis die Internetinformationsdienste-Website auf allen Servern erstellt wurde, und dann "isreset /noforce" auf jedem Webserver ausführen. Die neue Internetinformationsdienste-Website kann erst nach Abschluss dieses Vorgangs verwendet werden.

Internetinformationsdienste automatisch neu starten

Internetinformationsdienste manuell neu starten

**Datenbankname und Authentifizierung**

Die Verwendung des Standarddatenbankservers und -namens wird für die meisten Fälle empfohlen. Erweiterte Szenarien, in denen Datenbankinformationen angegeben werden müssen, finden Sie im Administratorhandbuch.

Die Verwendung der Windows-Authentifizierung wird strengstens empfohlen. Falls Sie die SQL-Authentifizierung verwenden möchten, geben Sie die zum Herstellen einer Verbindung mit der Datenbank verwendeten Anmeldeinformationen an.

Datenbankserver  
 srv06

Datenbankname  
 WSS\_Content

Datenbankauthentifizierung

Windows-Authentifizierung (empfohlen)

SQL-Authentifizierung  
 Konto  
 .....

Kennwort  
 .....

**Suchserver**

Der Suchdienst wird bereitgestellt von:  
 Office SharePoint Server-Suchdienst

OK Abbrechen

Vorgang wird ausgeführt



Warten Sie, während die Änderungen verarbeitet werden.

## Neuer Anbieter für gemeinsame Dienste

Der Anbieter für gemeinsame Dienste (Shared Services Provider, SSP) stellt die von gemeinsamen Diensten verwendete Ressourcengruppe dar, wie z. B. Datenbanken, die Verwaltungsseite und den Webdiensthost.

**Warnung:** Diese Seite ist nicht für sichere Kommunikation verschlüsselt. Benutzernamen, Kennwörter und andere Informationen werden unverschlüsselt gesendet. Weitere Informationen hierzu erhalten Sie von Ihrem Administrator.  
Mindestens ein Fehler auf der Seite. Beheben Sie Folgendes, bevor Sie fortfahren:

- Sie müssen einen Wert für dieses erforderliche Feld angeben.

OK Abbrechen

<p><b>SSP-Name</b></p> <p>Geben Sie einen eindeutigen beschreibenden Namen für diesen Anbieter für gemeinsame Dienste an. Mit diesem Namen wird der Anbieter für gemeinsame Dienste auf Verwaltungsseiten identifiziert.</p> <p>Für die SSP-Verwaltungsseite ist eine Webanwendung erforderlich. Wählen Sie aus der Liste eine vorhandene Webanwendung aus, oder klicken Sie auf "Neue Webanwendung erstellen". Hinweis: Bei Serverfarminstallationen darf die ausgewählte Webanwendung keinen Anwendungspool haben, der den Netzwerkdienst als sein Verarbeitungskonto verwendet.</p> <p>Benutzer können zur SSP-Verwaltungsseite navigieren, indem sie diese Websiteadresse (URL) in den Browser eingeben.</p>	<p>SSP-Name <input type="text" value="ZahlerSSP"/></p> <p>Webanwendung <input type="text" value="SharePointSSPWeb"/></p> <p><a href="#">Neue Webanwendung erstellen</a></p> <p>URL der SSP-Verwaltungsseite <b>http://srv06:22305/ssp/admin</b></p>
--	---

Für „meine Seite“ sollte eine eigene Webapplikation angelegt werden.

<p><b>Speicherort meiner Website</b></p> <p>Für "Meine Website" ist eine Webanwendung erforderlich. Diese Webanwendung wird als Host für persönliche Websites und Profilseiten verwendet. Wählen Sie eine Webanwendung aus der Dropdownliste aus, um eine bereits vorhandene Webanwendung zu verwenden. Wenn eine neue Webanwendung erforderlich ist, klicken Sie auf den Link "Neue Webanwendung erstellen". Es sollte eine andere Webanwendung verwendet werden als die für die SSP-Verwaltungsseite, damit Sie "Meine Website" unabhängig davon sichern und wiederherstellen können.</p> <p>Ändern Sie die "Relative URL", um als Host für "Meine Website" einen anderen Speicherort als die Stammebene zu verwenden.</p>	<p>Webanwendung <input type="text" value="MeineSeite"/></p> <p><a href="#">Neue Webanwendung erstellen</a></p> <p>URL des Speicherorts meiner Website <b>http://srv06/</b></p> <p>Relative URL <input type="text" value="/"/></p>
<p><b>Anmeldeinformationen für den SSP-Dienst</b></p> <p>Geben Sie die Anmeldeinformationen für die SSP-Webdienste an, die für die Kommunikation zwischen Servern und zum Ausführen von SSP-Zeitgeberaufträgen verwendet werden.</p>	<p>Benutzername <input type="text" value="sharepointservice"/></p> <p>Kennwort <input type="password" value="....."/></p>
<p><b>SSP-Datenbank</b></p> <p>Für jeden SSP ist eine Datenbank für dienstspezifische Daten erforderlich.</p> <p>In den meisten Fällen wird die Verwendung des Standard-Datenbankservers und -Datenbanknamens empfohlen. Erweiterte Szenarien, in denen Datenbankinformationen angegeben werden müssen, finden Sie auf der TechNet-Website im Office SharePoint Server TechCenter.</p> <p>Die Verwendung der Windows-Authentifizierung wird sehr empfohlen. Wenn Sie die SQL-Authentifizierung verwenden möchten, geben Sie die zum Herstellen einer Verbindung mit der SSP-Datenbank verwendeten Anmeldeinformationen an.</p>	<p>Datenbankserver <input type="text" value="srv06"/></p> <p>Datenbankname <input type="text" value="SharedServices1_DB"/></p> <p>Datenbankauthentifizierung</p> <p><input checked="" type="radio"/> Windows-Authentifizierung (empfohlen)</p> <p><input type="radio"/> SQL-Authentifizierung</p> <p>Konto <input type="text"/></p> <p>Kennwort <input type="password"/></p>

**Suchdatenbank**

Zusätzlich zur SSP-Datenbank ist eine separate Datenbank für häufig geänderte Suchdaten erforderlich.

In den meisten Fällen wird die Verwendung des Standard-Datenbankservers und -Datenbanknamens empfohlen. Erweiterte Szenarien, in denen Datenbankinformationen angegeben werden müssen, finden Sie auf der TechNet-Website im Office SharePoint Server TechCenter.

Die Verwendung der Windows-Authentifizierung wird sehr empfohlen. Wenn Sie die SQL-Authentifizierung verwenden möchten, geben Sie die zum Herstellen einer Verbindung mit der SSP-Datenbank verwendeten Anmeldeinformationen an.

Datenbankserver

Datenbankname

Datenbankauthentifizierung

Windows-Authentifizierung (empfohlen)

SQL-Authentifizierung

Konto

Kennwort

**Indexserver**

Wählen Sie den Indexserver aus, der Inhalt in allen Webanwendungen crawlt, die diesem SSP zugeordnet sind.

Geben Sie den Pfad für den Indexserver an, auf dem sich die Indizes befinden.

**Hinweis:** Beim Ändern des Indexservers wird der Index nicht zurückgesetzt. Zum Verschieben eines Indexes ohne Zurücksetzen muss 'STSAdm' verwendet werden.

Indexserver

Pfad zum Speicherort der Indexdatei

**SSL für Webdienste**

Verwenden Sie Secure Sockets Layer (SSL) zum Schutz der Kommunikation mit Webdiensten.

**Hinweis:** Wenn Sie SSL verwenden, müssen Sie auf jedem Server mit dem IIS-Verwaltungstool das Zertifikat hinzufügen. Erst dann stehen die Webdienste zur Verfügung.

Secure Sockets Layer (SSL) verwenden

Ja

Nein

OK Abbrechen

Vorgang wird ausgeführt



Warten Sie, während die Änderungen verarbeitet werden.

Erfolg!

**Der Anbieter für gemeinsame Dienste wurde erfolgreich erstellt.**

Alle gemeinsamen Dienste wurden erfolgreich erstellt und konfiguriert. Zu diesen gemeinsamen Diensten gehören:

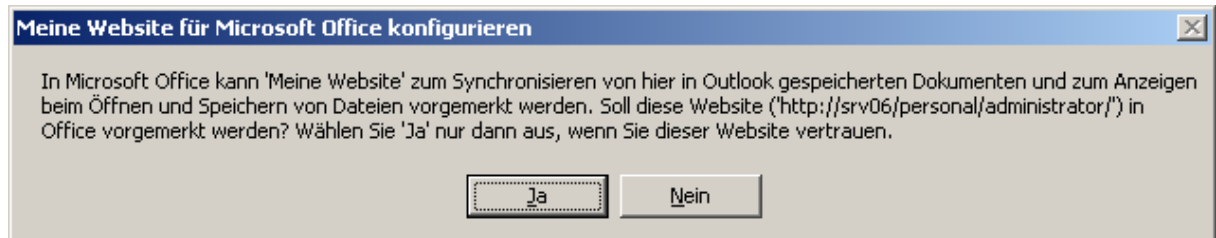
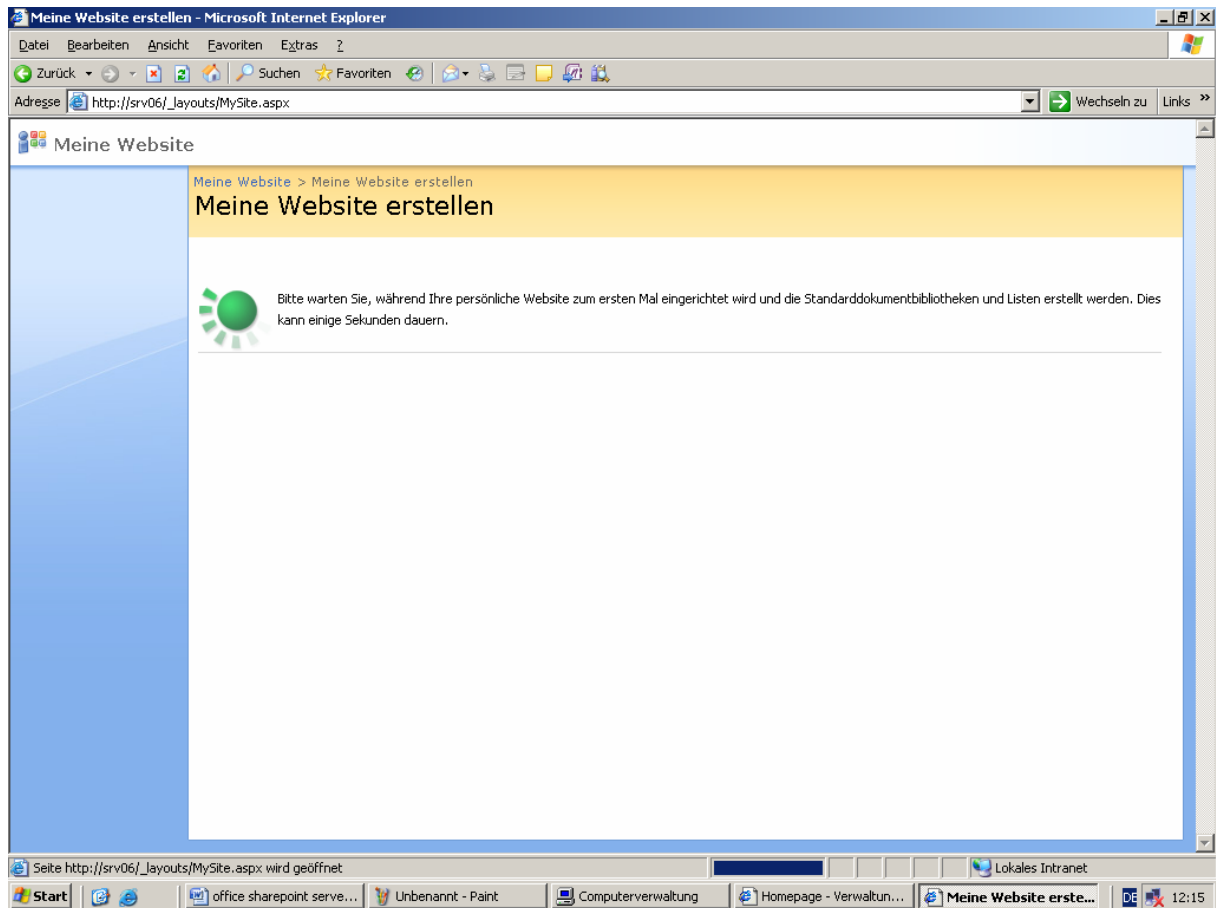
- Geschäftsdatenkatalog
- Office SharePoint Server-Suchdienst
- Excel Services
- Benutzerprofilanwendung
- Sitzungsstatus

Navigieren Sie zur [Verwaltungsseite für gemeinsame Dienste](#), um die Verwaltungsseiten der gemeinsamen Dienste anzuzeigen.

Klicken Sie andernfalls auf 'OK', um zur Seite für die Verwaltung der gemeinsamen Dienste dieser Farm zurückzukehren.

OK

Erstmaliger Aufruf von „Meine Seite“:



Zentraladministration > Anwendungsverwaltung > Gemeinsame Dienste dieser Farm verwalten

## Gemeinsame Dienste dieser Farm verwalten

Auf dieser Seite können Sie Anbieter für gemeinsame Dienste (Shared Services Provider, SSP) verwalten. SSPs stellen die Infrastruktur - Datenbanken, Webdienste und Verwaltungsseiten - für gemeinsame Dienste bereit. Auf dieser Seite können Sie neue SSPs erstellen, steuern, welcher SSP von welcher Webanwendung verwendet wird, und die Teile eines SSPs als Teil der Datenbankwiederherstellung neu verbinden.

[Neuer SSP](#) | 
 [Standard-SSP ändern](#) | 
 [Zuordnungen ändern](#) | 
 [SSP wiederherstellen](#)

SSP und zugeordnete Webanwendungen

**SharedServices1 (Standard)**  
 MeineSeite  
 SharePointSSPWeb (Verwaltungswebsite-Host)

Search settings:

Verwaltung der gemeinsamen Dienste: SharedServices1 > Sucheinstellungen

## Sucheinstellungen konfigurieren

### Crawleinstellungen



Indizierungsstatus:	Leerlauf
Elemente im Index:	0
Fehler im Protokoll:	0
Inhaltsquellen:	1 definiert (Lokale Office SharePoint Server-Websites)
Crawlregeln:	0 definiert
Standardkonto für den Inhaltszugriff:	zahler\sharepointservice
Verwaltete Eigenschaften:	127 definiert
Status der Benachrichtigungen über Suchergebnisse:	Aktiv
Propagierungsstatus:	Eine Verteilung ist nicht erforderlich.

- Inhaltsquellen und Crawlzeitpläne
- Crawlregeln
- Dateitypen
- Crawlprotokolle
- Standardkonto für den Inhaltszugriff
- Eigenschaftenzuordnungen für Metadaten

Verwaltung der gemeinsamen Dienste: SharedServices1 > Sucheinstellungen > Standardkonto für den Inhaltszugriff

## Standardkonto für den Inhaltszugriff



Diese Seite ist nicht für sichere Kommunikation verschlüsselt. Benutzernamen, Kennwörter und andere Informationen werden unverschlüsselt versendet. Weitere Informationen zum Verschlüsseln von Seiten der Serverfarm finden Sie im Office SharePoint Server-Administratorhandbuch.

### Standardkonto für den Inhaltszugriff

Geben Sie das Konto an, das standardmäßig beim Crawlen von Inhalt verwendet werden soll. Dieses Konto muss über Lesezugriff auf den zu crawlenden Inhalt verfügen. Stellen Sie sicher, dass es sich bei diesem Konto nicht um ein Administratorkonto auf dem Zielserver handelt, um das Crawlen unveröffentlichter Versionen von Dokumenten zu verhindern.

Konto:

Kennwort:

Kennwort bestätigen:

Shared Services Administration: LitwareSSP > Search Settings > Content Sources

## Manage Content Sources

Use this page to add, edit, or delete content sources, and to manage crawls.

<input type="button" value="New Content Source"/>   <input type="button" value="Refresh"/>				
Type	Name	Status	Next Full Crawl	Next Incremental Crawl
	Local Office SharePoint Server sites	Idle	None	None

## Edit Content Source

Use this page to edit a content source.

\* Indicates a required field

<p><b>Name</b></p> <p>Type a name to describe this content source.</p>	<p>Name: *</p> <input type="text" value="Local Office SharePoint Server sites"/>										
<p><b>Content Source Details</b></p> <p>This shows the current status of the Content Source.</p>	<table border="0"> <tr> <td>Content Source Type:</td> <td>SharePoint</td> </tr> <tr> <td>Current Status:</td> <td>Idle</td> </tr> <tr> <td>Current Number of Start Addresses:</td> <td>2</td> </tr> <tr> <td>Last Crawled At:</td> <td>Never</td> </tr> <tr> <td>Errors in Last Crawl:</td> <td>0</td> </tr> </table>	Content Source Type:	SharePoint	Current Status:	Idle	Current Number of Start Addresses:	2	Last Crawled At:	Never	Errors in Last Crawl:	0
Content Source Type:	SharePoint										
Current Status:	Idle										
Current Number of Start Addresses:	2										
Last Crawled At:	Never										
Errors in Last Crawl:	0										
<p><b>Start Addresses</b></p> <p>Type the URLs from which the search system should start crawling.</p>	<p>Type start addresses below (one per line): *</p> <input type="text" value="http://litwareportal:22305/sps3://litwareportal:22305/"/>										
<p><b>Crawl Settings</b></p> <p>Specify the behavior for crawling this type of content.</p> <p>Selecting to crawl everything under the hostname will also crawl all the SharePoint Sites in the server.</p>	<p>Select crawling behavior for all start addresses in this content source:</p> <p><input checked="" type="radio"/> Crawl everything under the hostname for each start address</p> <p><input type="radio"/> Crawl only the SharePoint Site of each start address</p>										
<p><b>Crawl Schedules</b></p> <p>Select the crawl schedules for this content source.</p>	<p>Select the schedule that this should be a part of:</p> <p>Full Crawl</p> <input type="text" value="None"/> <p><a href="#">Create schedule</a></p> <p>Incremental Crawl</p> <input type="text" value="None"/> <p><a href="#">Create schedule</a></p>										
<p><b>Start Full Crawl</b></p> <p>Select "Start full crawl of this content source" and click "OK" to start a full crawl of this content source.</p>	<p><input type="checkbox"/> Start full crawl of this content source</p>										

OK Cancel

**Manage Schedules -- Web Page Dialog**

\* Indicates a required field

<p><b>Type</b></p> <p>Select the type of schedule.</p>	<p><input type="radio"/> Daily</p> <p><input checked="" type="radio"/> Weekly</p> <p><input type="radio"/> Monthly</p>
<p><b>Settings</b></p> <p>Type the schedule settings.</p>	<p>Run every: * <input type="text" value="1"/> weeks</p> <p>On: * <input type="checkbox"/> Monday  <input type="checkbox"/> Tuesday  <input type="checkbox"/> Wednesday  <input type="checkbox"/> Thursday  <input type="checkbox"/> Friday  <input type="checkbox"/> Saturday  <input checked="" type="checkbox"/> Sunday</p> <p>Starting time: <input type="text" value="12:00am"/> <input type="button" value="v"/></p> <p><input type="checkbox"/> Repeat within the day</p> <p>Every: <input type="text" value="5"/> minutes</p> <p>For: <input type="text" value="1440"/> minutes</p>

<p><b>Crawl Settings</b></p> <p>Specify the behavior for crawling this type of content.</p> <p>Selecting to crawl everything under the hostname will also crawl all the SharePoint Sites in the server.</p>	<p>Select crawling behavior for all start addresses in this content source:</p> <p><input checked="" type="radio"/> Crawl everything under the hostname for each start address</p> <p><input type="radio"/> Crawl only the SharePoint Site of each start address</p>
<p><b>Crawl Schedules</b></p> <p>Select the crawl schedules for this content source.</p>	<p>Select the schedule that this should be a part of:</p> <p>Full Crawl  <input type="text" value="At 12:00 AM every Sun of every week, starting"/> <input type="button" value="v"/>  <a href="#">Edit schedule</a></p> <p>Incremental Crawl  <input type="text" value="At 12:00 AM every day, starting 1/11/2007"/> <input type="button" value="v"/>  <a href="#">Edit schedule</a></p>
<p><b>Start Full Crawl</b></p> <p>Select "Start full crawl of this content source" and click "OK" to start a full crawl of this content source.</p>	<p><input checked="" type="checkbox"/> <a href="#">Start full crawl of this content source</a></p>