


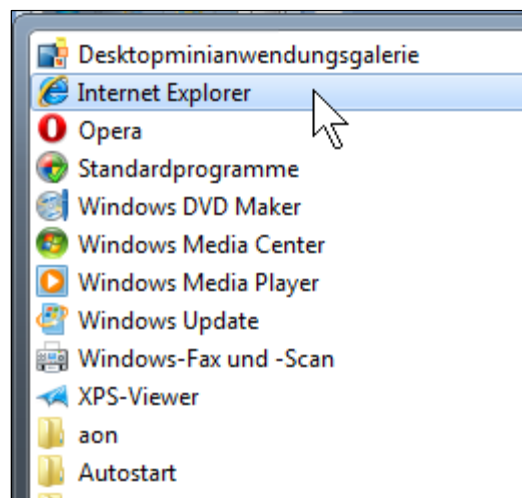


## 2 BROWSER VERWENDEN

### 2.1 Grundlegende Browserbenutzung

#### 2.1.1 Einen Browser starten, beenden

1. Klicken Sie in der Taskleiste auf die Startschaltfläche  .
2. Öffnen Sie das Menü **ALLE PROGRAMME** und wählen Sie **INTERNET EXPLORER**
3. Meist ist die Schaltfläche zum Öffnen des Browsers direkt in der Taskleiste rechts neben dem Startmenü zu finden.







Benutzen Sie einen anderen Browser, so wird bei dessen Installation ebenfalls eine Verknüpfung dazu in das Startmenü integriert.



#### **Die Bildelemente**

Die **Titelleiste** oben zeigt den Namen der Anwendung und der geöffneten Website an.

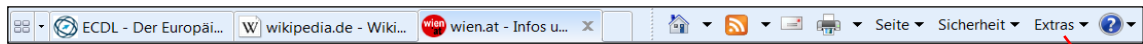
Rechts in der Titelleiste befinden sich die Schaltflächen **MINIMIEREN**, **VERKLEINERN /MAXIMIEREN** und **SCHLIESSEN**.

- Mit der **MINIMIEREN**-Schaltfläche können Sie das Browser-Fenster auf die Größe einer Schaltfläche in der Taskleiste reduzieren. 
- Mit der **VERKLEINERN /MAXIMIEREN** Schaltfläche können Sie wahlweise zwischen Anzeige in Fenstergröße und Anzeige in Bildschirmgröße umschalten.  / 
- Die **SCHLIESSEN**-Schaltfläche ganz rechts in der Titelleiste ermöglicht die Anwendung zu schließen. 

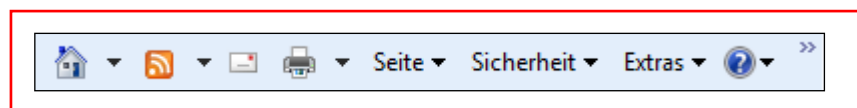


Darunter befindet sich die **Adress-Leiste** zur Adresseingabe und Navigation zwischen Webseiten. Hier können Webseiten aktualisiert werden oder der Aufbau einer Webseite vorzeitig abgebrochen werden. Ganz rechts außen haben Sie im Suchfeld die Möglichkeit, eine Suchmaschine (siehe Kapitel 3.2.2 auf Seite 44) zu benutzen.

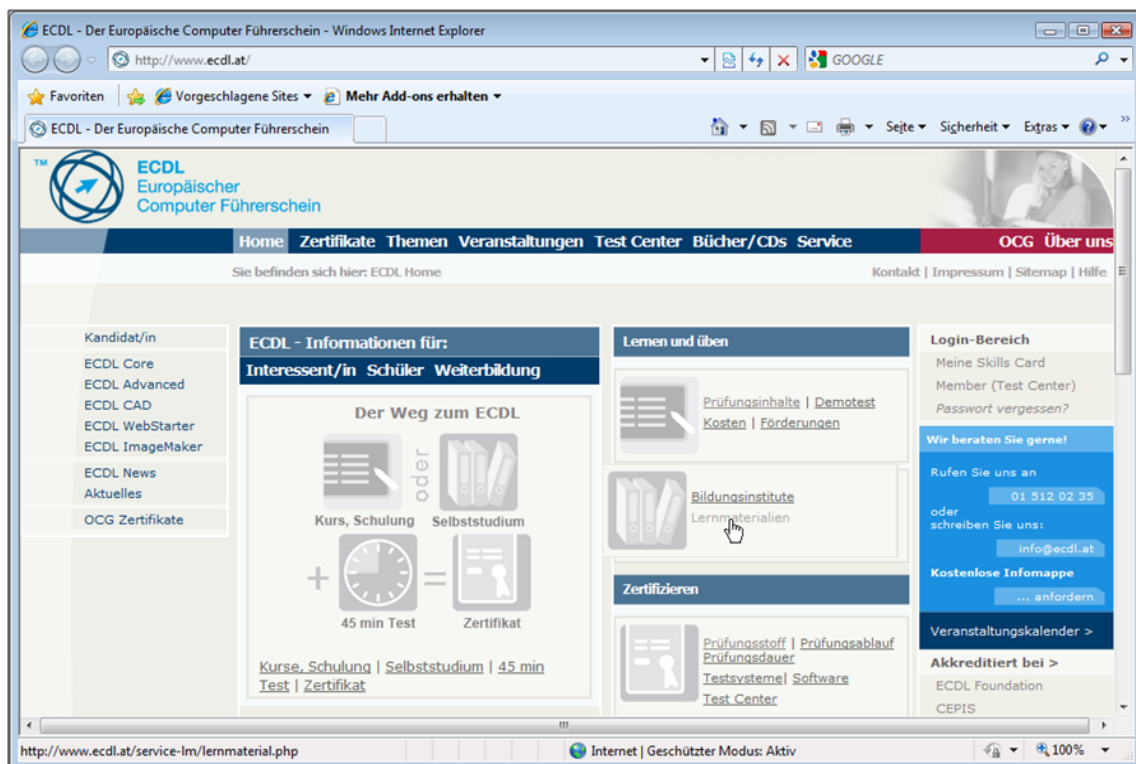
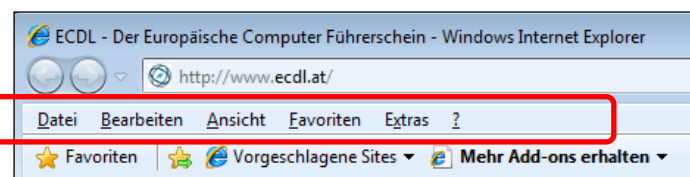
In der **Favoritenleiste** stehen Ihnen je nach Einstellung Ihres Browsers neben der Schaltfläche **FAVORITEN** und **ZU FAVORITENLEISTE HINZUFÜGEN** weitere Aktionsschaltflächen zur Verfügung.



Über **Registerkarten** können die aufgerufenen Webseiten betrachtet werden. Rechts davon finden Sie eine Gruppe von Schaltflächen zur Bearbeitung und Einstellungen des Browsers, die so genannte **Befehlsleiste**.



Mit der Taste **[Alt]** wird kurzfristig die Menüleiste im Browser eingeblendet, um einen Befehl auszuwählen, danach schließt sich die Menüleiste wieder.





Die Webseite selbst kann die unterschiedlichsten Darstellungen bieten, da Sie den Anforderungen des Benutzers sowie des Anbieters entsprechen sollen. Oftmals ist sie in einzelne Bereiche, so genannte Frames, aufgeteilt. Sie bieten textliche Inhalte und stellen optisch aufgelockert über Grafiken und Tabellen Informationen zur Verfügung. Über **Hyperlinks** (Verknüpfungen) gelangen Sie auf weitere Seiten innerhalb der Website oder werden auf andere Webseiten im Netz geführt.

In der **Statusleiste** können Sie die Adresse erfahren, wohin Sie ein Link führen wird. Hier entnehmen Sie auch den aktuellen Status eines Webseitenaufbaus.

(Noch 3 Elemente) Bild <http://www.wien.gv.at/layout-a/img/roter>

Der grüne Balken zeigt an, wie weit der Aufbau bereits fortgeschritten ist.

Auf <http://www.wien.gv.at/> wird gewartet...

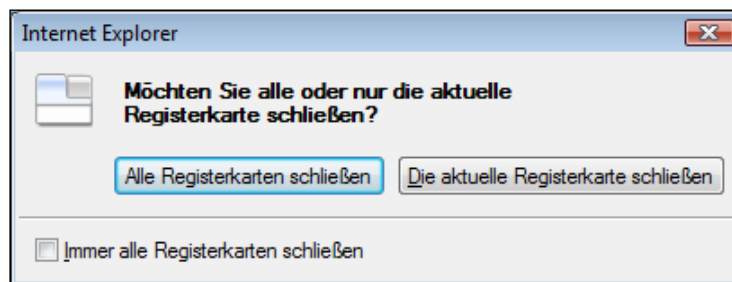


### 2.1.1.1 Das Programm beenden.

Es lassen sich in einer Internet-Sitzung beliebig viele Webseiten öffnen und danach wieder schließen, ohne den Browser dabei zu beenden.

Haben Sie Ihre Arbeit abgeschlossen, schließen Sie das Programm gemeinsam mit allen noch offenen Seiten über die Schaltfläche **SCHLIESSEN** in der Titelleiste.

Beantworten Sie den erscheinenden Dialog mit einem Klick auf die Schaltfläche **ALLE REGISTERKARTEN SCHLIESSEN**.



### 2.1.2 Eine URL in die Adressleiste eintragen und aufrufen

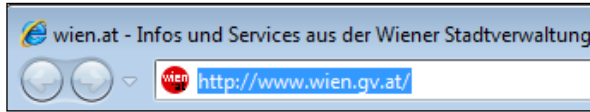
1. Öffnen Sie den Internetbrowser über das Startmenü oder klicken Sie in der Schnellstartleiste auf die Schaltfläche mit dem Browsersymbol.





2. Es erscheint eine Internetseite auf der ersten Registerkarte. Diese **Startseite** können Sie jederzeit ändern. Die notwendigen Schritte dazu lesen Sie im Kapitel 2.2.1 auf Seite 28 nach.



3. Klicken Sie in die Adressleiste, damit wird die vorhandene URL markiert



und Sie können die Zeichen der neuen Adresse eintippen. Achten Sie dabei auf die richtige Schreibweise. Schließen Sie mit der -Taste Ihre Eingabe ab oder klicken Sie mit der Maus auf die Schaltfläche **WECHSELN ZU**  in der Adressleiste.



Bei der Eingabe müssen Sie die Zeichenfolge für das Protokoll http:// nicht tippen, dies wird durch den Browser automatisch ergänzt.

4. Es öffnet sich auf der gleichen Registerkarte die neue Webseite.

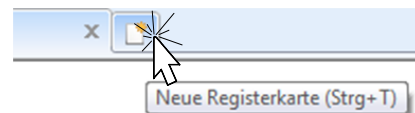


Gleichzeitig wird die Schaltfläche **ZURÜCK** aktiv.

### 2.1.3 Eine Webseite in einem neuen Fenster oder in einer neuen Registerkarte anzeigen lassen

Um einen Überblick über bereits geöffnete Internetseiten zu behalten, ist es vorteilhaft, wichtige Seite auf einer eigenen Registerkarte zu öffnen. Dadurch können Sie rasch zwischen Webseiten wechseln.

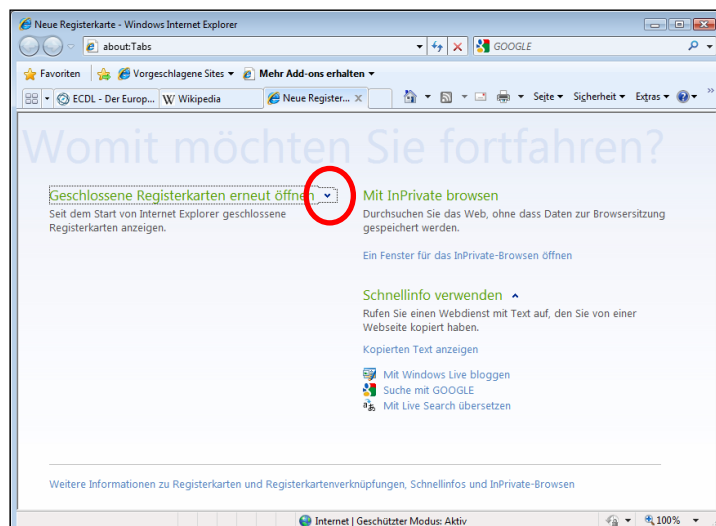
1. Klicken Sie zum Öffnen einer neuen Webseite zuerst hinter der letzten verwendeten Registerkarte auf **NEUE REGISTERKARTE** oder benutzen Sie die Tastenkombination  $\boxed{\text{Strg}} + \boxed{\text{T}}$ .



2. Damit wird Ihnen eine leere Registerkarte präsentiert, die Ihnen zusätzlich verschiedene Webseiten-Links zum raschen Aufruf zur Verfügung stellt.

Auch bereits geschlossene Webseiten können über eine DropDown-Liste rasch wieder ausgewählt werden.

3. In der Adresszeile geben Sie, wie im vorigen Kapitel beschrieben, die neue URL ein.

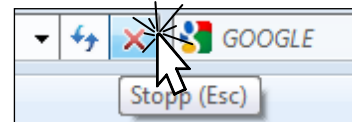




### 2.1.4 Das Laden einer Webseite abbrechen

Hin und wieder kann es vorkommen, dass der Aufbau einer Webseite zu lange dauert. Auch eine falsche Adresseingabe führt zu unnützen Wartezeiten.

Klicken Sie auf die Schaltfläche **STOPP** in der Adress-Leiste, um den Aufbau der Webseite vorzeitig zu beenden. Auch die Taste Esc führt in dieser Situation diesen Befehl aus.



### 2.1.5 Eine Webseite aktualisieren

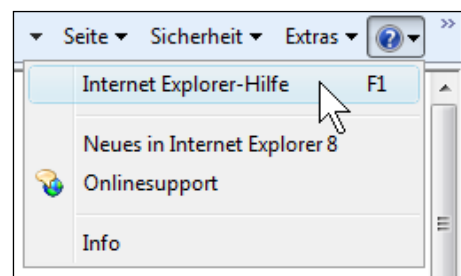
Gerne wird als Startseite eine Nachrichtenseite einer Zeitung oder der orf-News gewählt. Diese Seiten werden vom Anbieter in Zeitabständen mit den neuesten Meldungen ergänzt. Damit auch Sie auf Ihrem Bildschirm diese Informationen lesen können, sollten Sie von Zeit zu Zeit diese Seite aktualisieren, dabei wird die Seite neu vom Server des Anbieters auf Ihren PC heruntergeladen und Sie können sich über die aktuellen Meldungen informieren.

1. Wählen Sie das Register aus, über das Sie die Webseite geladen haben.
2. Klicken Sie anschließend auf die Schaltfläche **AKTUALISIEREN** bzw drücken Sie die Funktionstaste F5.



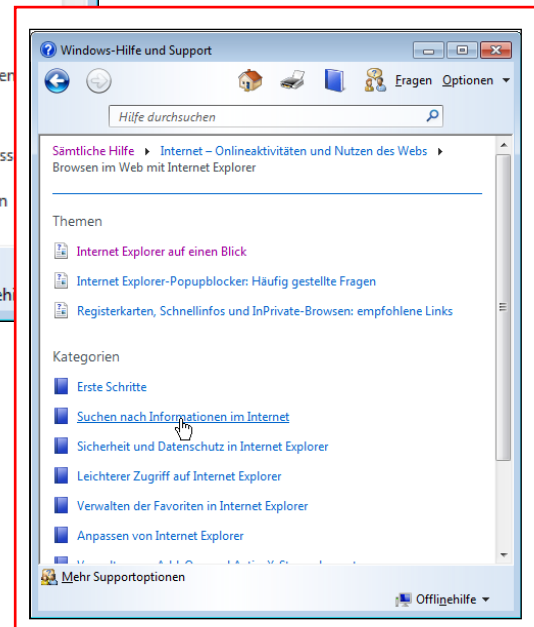
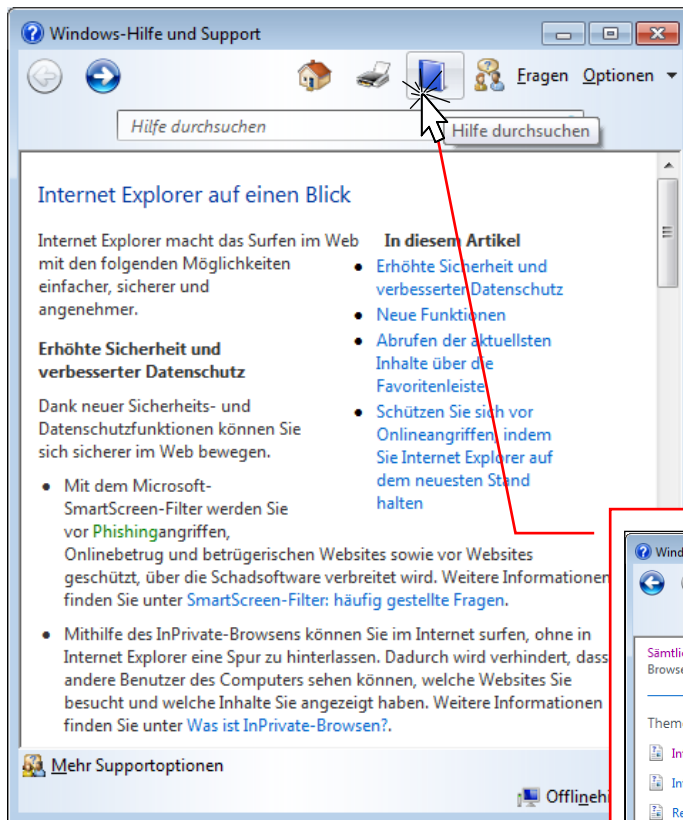
### 2.1.6 Verfügbare Hilfe-Funktionen verwenden

Über die Schaltfläche **HILFE** ganz rechts in der Registerleiste öffnen Sie ein Menü, in dem Sie die Internet Explorer-Hilfe öffnen können. Schneller gelangen Sie mit der Funktionstaste F1 ins Hilfefenster.





Geben Sie dort im Suchen-Feld das Thema ihres Problems ein oder suchen Sie aus der vorhandenen Bibliothek einen entsprechenden Link aus.



Achten Sie dabei darauf, dass hier auch gleichzeitig die Hilfe für Window7 (Betriebssystem) angeboten wird.

## 2.2 Einstellungen

Da Sie im Laufe der Zeit viele Aktionen mit dem Programm durchführen werden, ist es vorteilhaft, benutzerfreundliche Einstellungen und hilfreiche Befehle einzustellen. Sie arbeiten damit effizienter und rationeller.

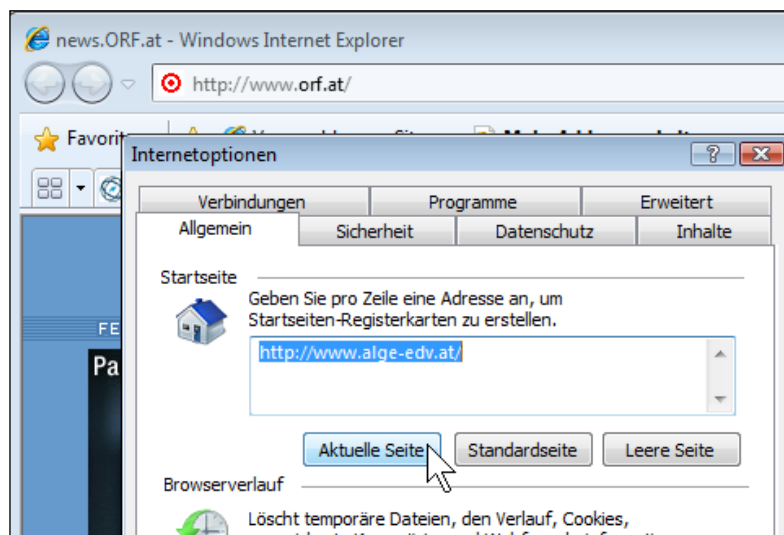
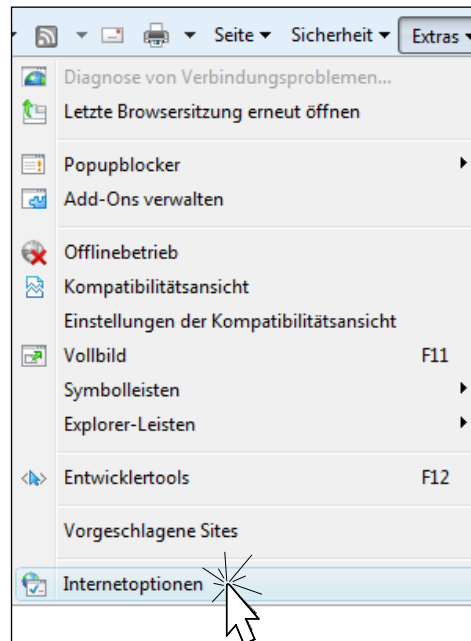
### 2.2.1 Die Startseite des Browsers einstellen

Beim Öffnen des Internet Explorers wird Ihnen immer eine bereits voreingestellte Seite geöffnet. Nicht immer ist es diese, die Sie persönlich bevorzugen. Vielleicht möchten Sie beim Öffnen immer mit den aktuellen Nachrichten der Online-Zeitschrift *Der Standard* begrüßt werden, oder wie wäre es mit den *Börsekursen*?

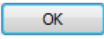

Ihr Browser stellt Ihnen auch die Möglichkeit zur Verfügung, auf weiteren Registerkarten ebenfalls Startseiten zu definieren.

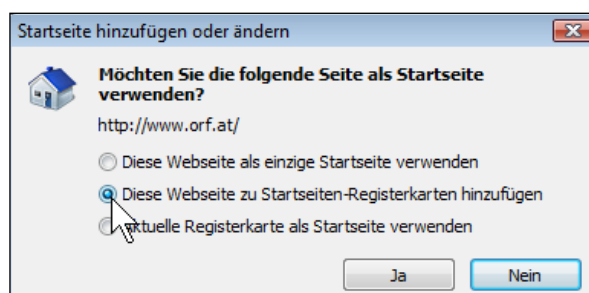


1. Öffnen Sie auf einer Registerkarte über Eingabe der entsprechenden Internet-Adresse die Webseite, die Sie gerne als Startseite festlegen möchten. Sollten Sie bereits auf einer Seite sein, die Sie als Startseite definieren möchten, gehen Sie ebenfalls wie folgt vor.
2. Klicken Sie über die Schaltfläche **EXTRAS** auf den Befehl **INTERNETOPTIONEN**.
3. Es öffnet sich der Dialog **INTERNETOPTIONEN**. Auf der Registerkarte **ALLGEMEIN** steht Ihnen in der Gruppe *Startseite* die Schaltfläche **AKTUELLE SEITE** zur Festlegung zur Verfügung.
4. Wenn Sie den vorhandenen Startseiteneintrag markiert lassen, so wird durch die neue Festlegung diese überschrieben, tätigen Sie jedoch eine Absatzschaltung hinter dem Eintrag, so wird die neue Seite als weitere Startseite auf einer neuen Registerkarte nach dem Öffnen des Browsers angezeigt.



Über diesen Dialog erhalten Sie auch einen Überblick über alle festgelegten Startseiten.

5. Bestätigen Sie Ihre Eingabe über die Schaltfläche .
6. Rascher definieren Sie eine neue Seite über die Schaltfläche **STARTSEITE**  in der Befehlsleiste. Klicken Sie auf den Befehl **STARTSEITE HINZUFÜGEN ODER ÄNDERN**.
7. Durch die Optionsauswahl definieren Sie Ihren Startseitenwunsch und bestätigen mit **JA**.
8. Über den Befehl **ENTFERNEN** können vorhandene Startseiten gelöscht werden.



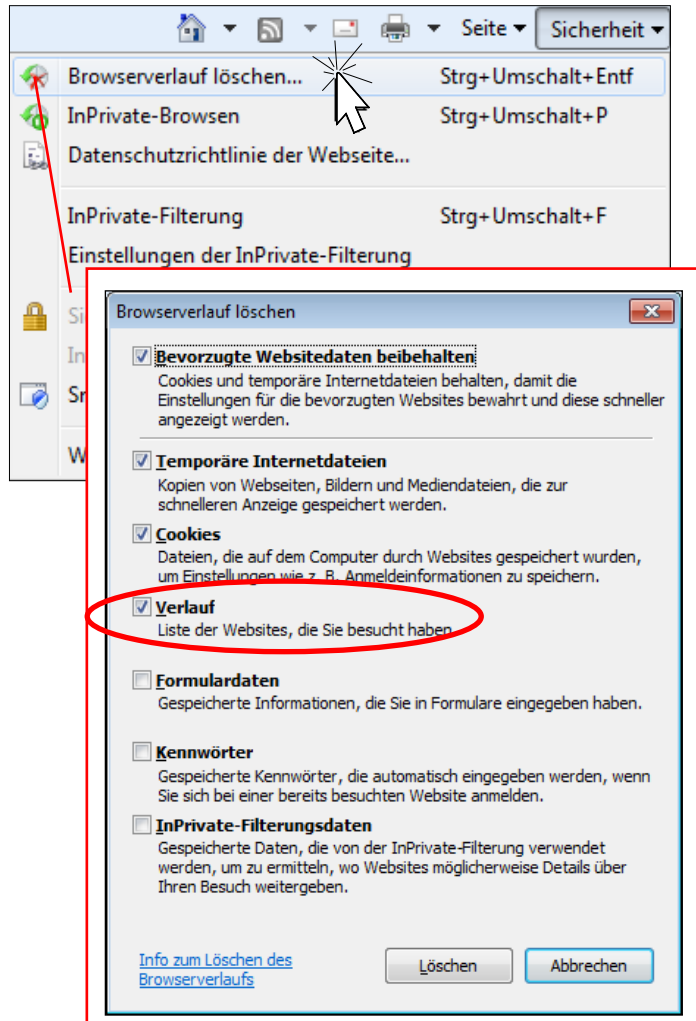


## 2.2.2 Den Verlauf im Browser teilweise, vollständig löschen

Der Browser erstellt während Ihrer Arbeit auf den einzelnen Webseiten eine Liste der besuchten Seiten und stellt diese als Zusammenstellung unter **VERLAUF** als Link-Liste zur Verfügung. Dies ist oftmals recht nützlich, da Sie auch an Folgetagen auf besuchte Webseiten bequem nochmals zugreifen können.

Benötigen Sie diese Aufzeichnung nicht oder möchten Sie nur einige Einträge daraus entfernen

1. Öffnen Sie das Menü der Schaltfläche **SICHERHEIT** in der Befehlsleiste.
2. Klicken Sie auf den Befehl **BROWSERVERLAUF LÖSCHEN**.
3. Es öffnet sich der Dialog **BROWSERVERLAUF LÖSCHEN**, in dem Sie über Kontrollkästchen bestimmen, welche Listen gelöscht werden sollen.
4. Um nur die Einträge im Verlauf zu löschen, deaktivieren Sie die anderen Kontrollkästchen. Nur den obersten Eintrag der **BEIBEHALTUNG BEVORZUGTER WEBSITEDATEN** sollte dabei immer aktiv bleiben.
5. Bestätigen Sie die Angaben über die Schaltfläche **LÖSCHEN**.



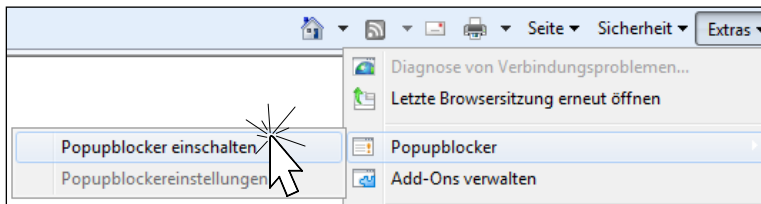
Einzelne Seiten im Verlauf löschen Sie in der Liste der Registerkarte **VERLAUF** (Kapitel 2.3.4, Seite 35) durch Markierung und dem Kontextmenübefehl **LÖSCHEN**.



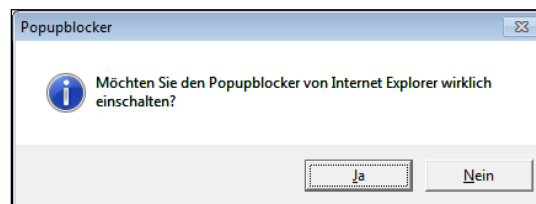
## 2.2.3 Popups zulassen, blockieren

Popups sind kleine Werbefenster, die von Website-Anbietern genutzt werden, um Werbung im Webbrowser anzuzeigen. Der Name kommt daher, dass Pop-up-Elemente „aufspringen“ und dabei andere Teile überdecken. Meist ist dies sehr irritierend und lästig, sodass diese Aktionen gerne deaktiviert werden.

1. Wählen Sie im Schaltflächen-Menü **EXTRAS** den Eintrag **POPUPBLOCKER**.
2. Im Untermenü klicken Sie auf den Befehl **POPUPBLOCKER EINSCHALTEN**.

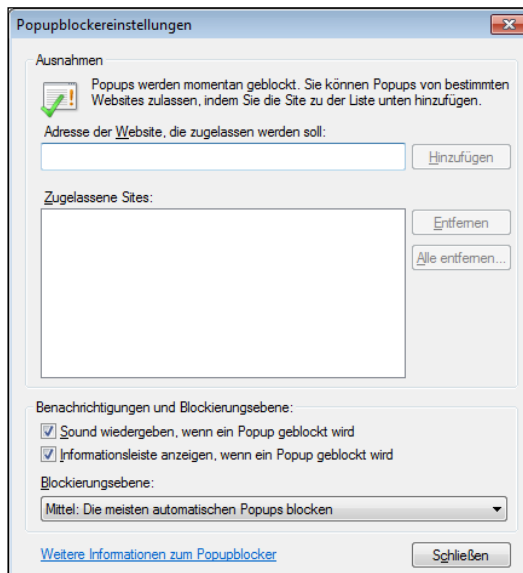


3. Ein Sicherheitsdialog, fragt nochmals nach, bestätigen Sie mit **JA**.



Möchten Sie den Popupblocker wieder ausschalten, so gehen Sie analog vor und wählen im Untermenü den nun angezeigten Befehl **POPUPBLOCKER AUSSCHALTEN**.

Um ausgewählte Internetseiten mit speziellen Popups zuzulassen, können Sie diese Seiten im Dialog **POPUPBLOCKEREINSTELLUNGEN** definieren. Dies können zB E-Learning-Seiten sein, die bestimmte Zusatzinfos über kleine Popup-Fenster einblenden.

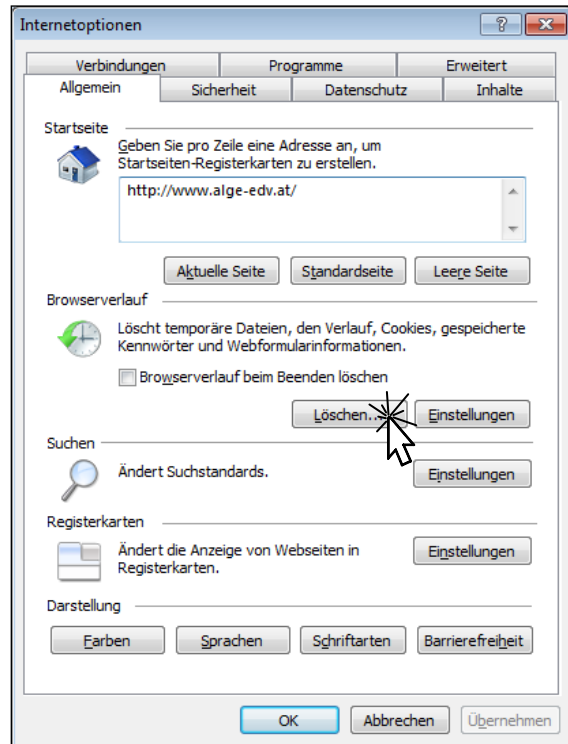




## 2.2.4 Cookies zulassen, blockieren

Cookies sind kleine Dateien, die von Website-Betreibern auf Ihren PC gespeichert wurden, um zB Anmeldedaten zu speichern. Sie selbst können dabei entscheiden, ob Cookies auf Ihren PC geschrieben werden dürfen oder wann Sie diese Cookies wieder von Ihrem PC löschen.

1. Im Dialog **INTERNETOPTIONEN**, den Sie über **EXTRAS/INTERNETOPTIONEN** aufrufen, klicken Sie im Register **ALLGEMEIN** in der Gruppe *Browserverlauf* auf die Schaltfläche **LÖSCHEN**. Es öffnet sich der Dialog **BROWSERVERLAUF LÖSCHEN** (diesen Dialog erreichen Sie auch über **SICHERHEIT/BROWSERVERLAUF LÖSCHEN**).
2. Kontrollieren Sie die Einstellung, sodass nur das Löschen der Cookies aktiv ist und bestätigen mit der Schaltfläche **LÖSCHEN**.



Um nur spezielle Cookies zuzulassen bzw generell zu blockieren,

1. wechseln Sie im Dialog **INTERNETOPTIONEN** auf das Register **DATENSCHUTZ**. In der Standardeinstellung ist der Schutz auf **MITTEL** eingestellt.
2. Ziehen Sie den Schieberegler nach oben, so wird ein hoher Schutz eingestellt, der **ALLE COOKIES BLOCKIERT**.

Auf diesem Register können Sie auch die **POPUPBLOCKER**-Einstellung verwalten.

