

3 Installation

3.1 Hardware- und Betriebssystem-Voraussetzungen

Für den Betrieb einer SharePoint-Infrastruktur ist leistungsfähige Hardware ein absolutes „Must“. Die Grundregel lautet hier: Die Hardware kann gar nicht gut bzw. leistungsfähig genug sein!

Für den Datenbankserver wird folgendes Minimum empfohlen:

- 64 bit-Prozessor, Quad Core (4 Kerne) für kleine Umgebungen, 8 Core für mittlere Umgebungen
- 4 GB RAM für Entwicklung und Testzwecke, 8 GB für Produktionseinsatz
- 80 GB Platz auf dem Systemlaufwerk
- Windows Server 2008 R2 64 bit

Für den SharePoint-Server selbst gelten folgende Mindestanforderungen:

- 64 bit-Prozessor, Quad Core (4 Kerne)
- 4 GB RAM für Entwicklung und Testzwecke, 8 GB für Produktionseinsatz
- 80 GB Platz auf dem Systemlaufwerk
- Windows Server 2008 R2 64 bit

3.2 Datenbankserver und Dienstkonten vorbereiten

3.2.1 Datenbankserver

Als Datenbankserver benötigen Sie Microsoft SQL Server, wobei folgende Versionen unterstützt werden:

- SQL Server 2005 64 bit SP3, Cumulative Update Package 3
- SQL Server 2008 64 bit SP1, Cumulative Update Package 1
- SQL Server 2008 R2 64 bit

Stellen Sie sicher, dass SQL Server mit einem Standarddomänenkonto als Dienstkonto betrieben wird (etwa DOMAIN\sqlservice).

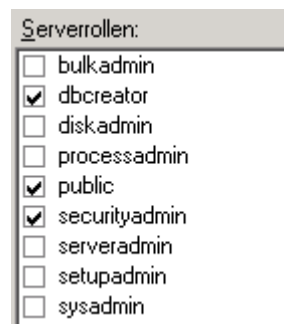
Richten Sie eine Firewall-Regel ein, sodass Port 1433 eingehend freigeschaltet ist und somit ein Zugriff auf den SQL Server erfolgen kann.

3.2.2 Farmkonto

Erstellen Sie nun in Active Directory zumindest ein Dienstkonto für SharePoint (Farmkonto). Dieses Konto wird auch für den Zugriff auf die SharePoint-SQL Server-Datenbanken verwendet.

Beispiel: SharePoint2010service / Kennwort wifi@wifi1

Erstellen Sie für dieses Konto in SQL Server eine Anmeldung (Login) und ordnen Sie dieser Anmeldung (zumindest) die Serverrollen dbcreator und securityadmin zu:



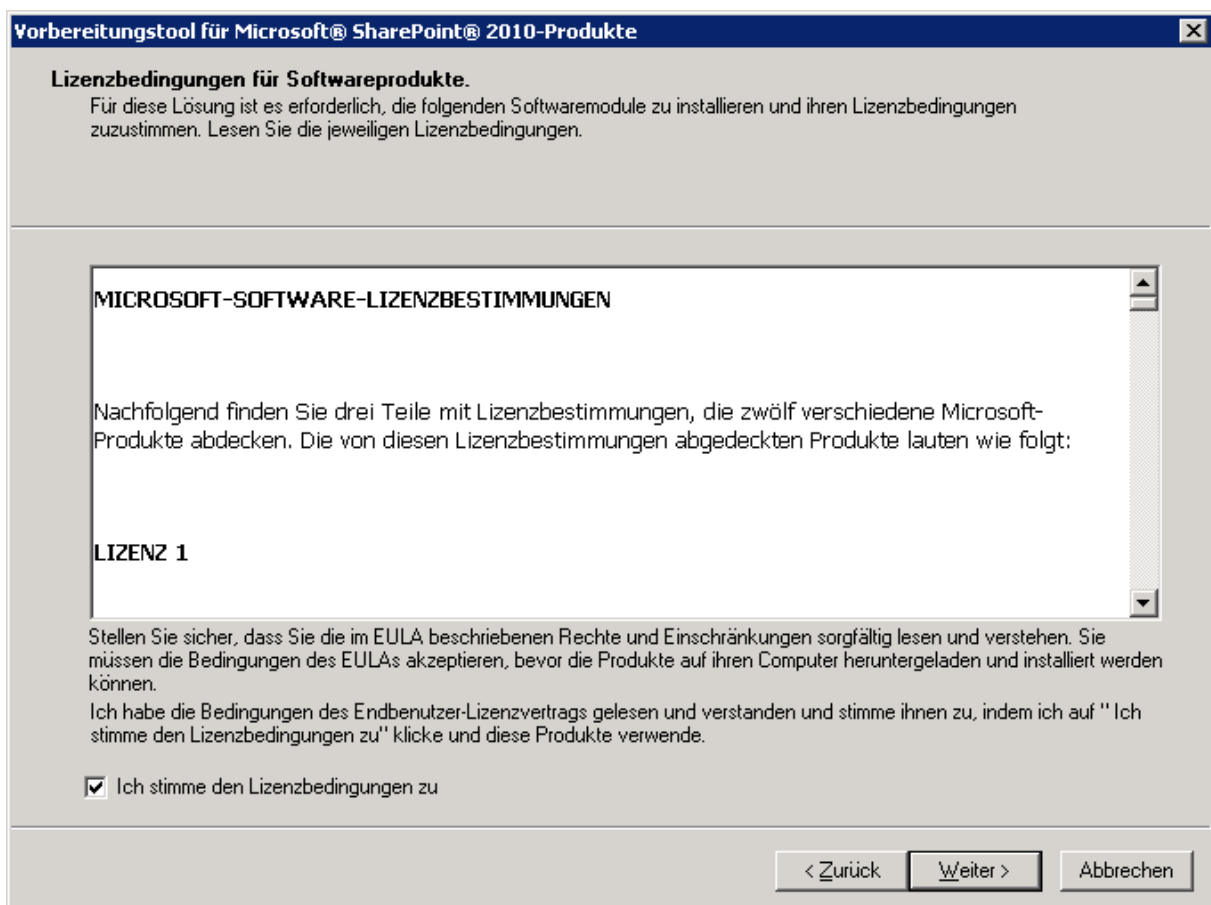
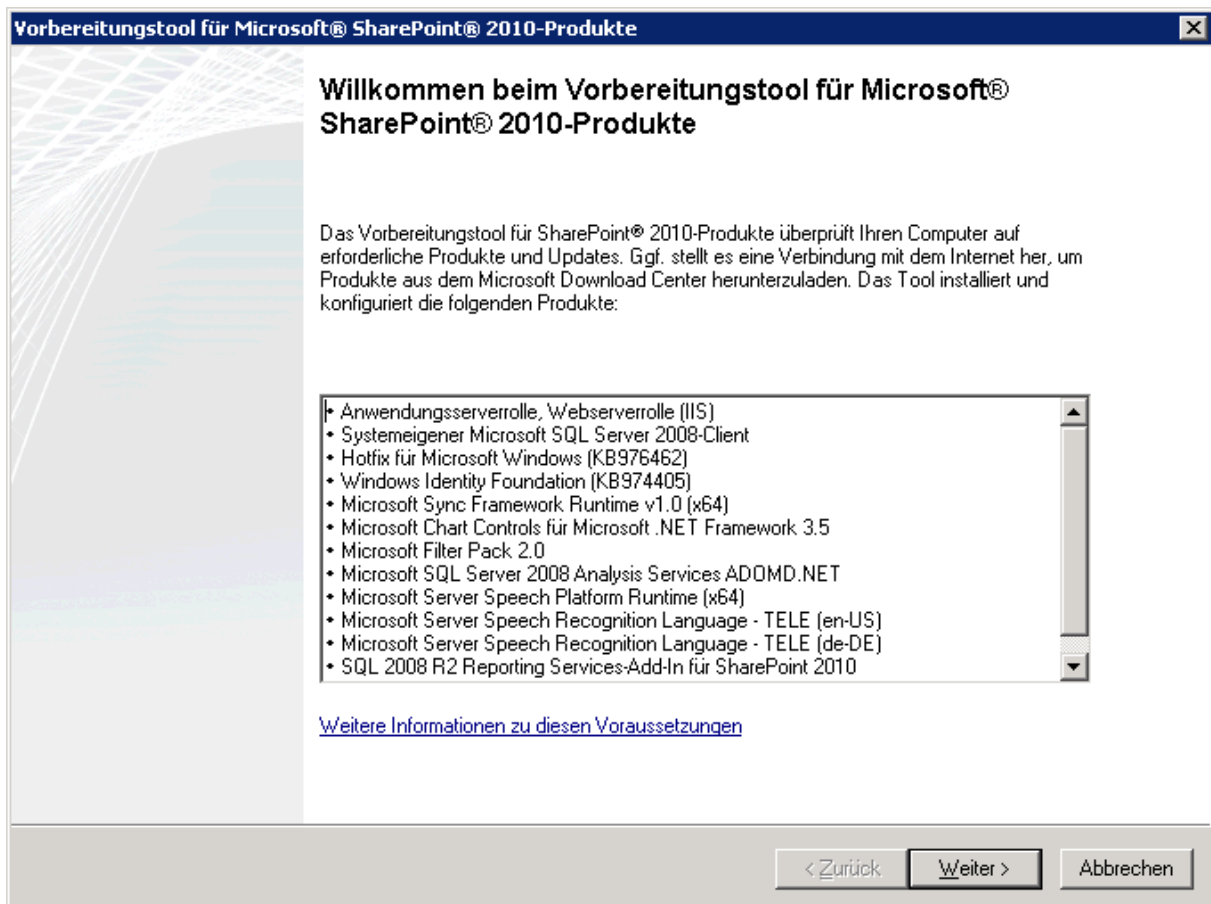
Serverrollen:	
<input type="checkbox"/>	bulkadmin
<input checked="" type="checkbox"/>	dbcreator
<input type="checkbox"/>	diskadmin
<input type="checkbox"/>	processadmin
<input checked="" type="checkbox"/>	public
<input checked="" type="checkbox"/>	securityadmin
<input type="checkbox"/>	serveradmin
<input type="checkbox"/>	setupadmin
<input type="checkbox"/>	sysadmin

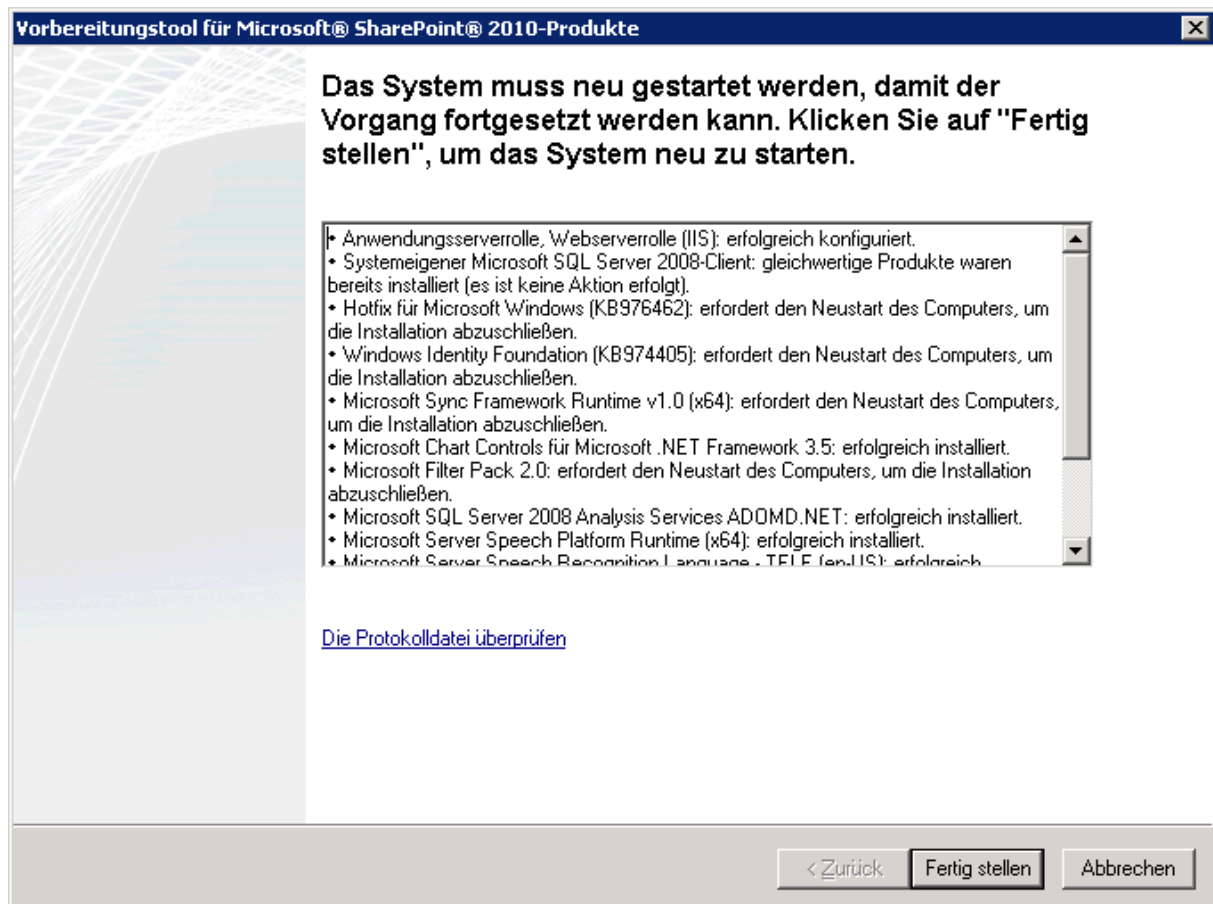
3.3 Voraussetzungen installieren

Legen Sie das Installationsmedium für SharePoint Server 2010 in ein DVD-Laufwerk ein. Bei aktivierter AutoStart-Option starten ein Splash-Screen, über den alle wichtigen Installationsschritte durchgeführt werden können.



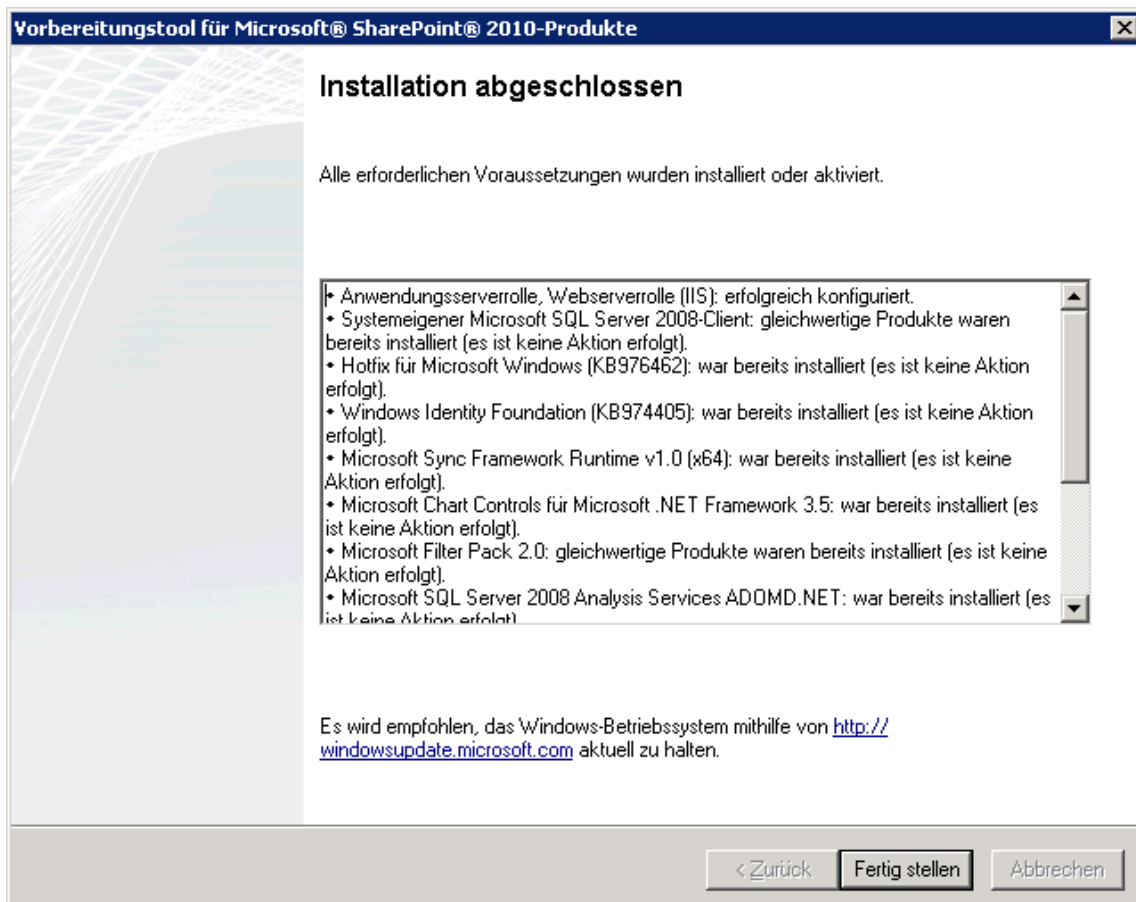
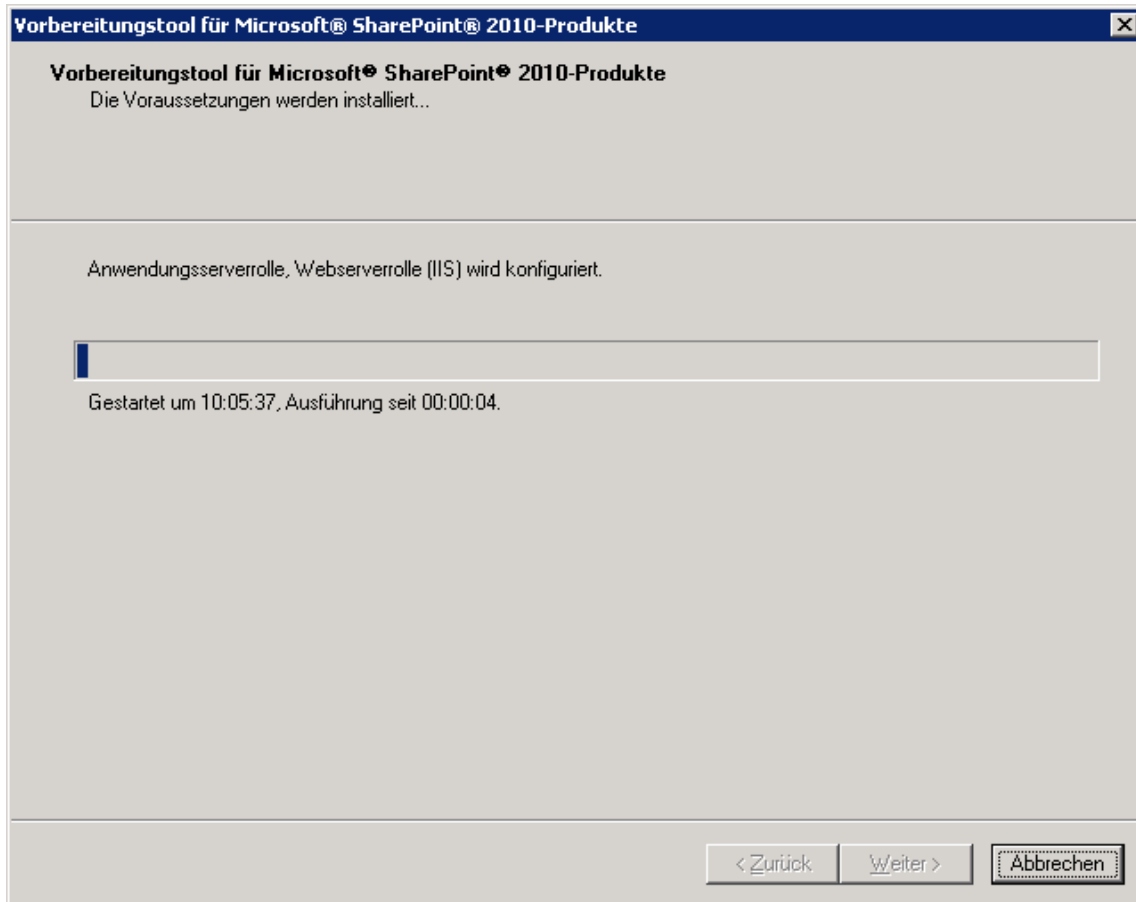
Da der SharePoint Server 2010 eine Unzahl von Softwarevoraussetzungen voraussetzt, sollte zunächst das Vorbereitungstool für Microsoft SharePoint 2010-Produkte ausgeführt. Es ist in der Lage, alle nötigen Software-Voraussetzungen nachzuinstallieren. Klicken Sie im Splash-Screen auf „Softwarevoraussetzungen installieren“.





Neu starten

Nach dem Neustart:



3.4 Eigentliche Installation

Der Hauptteil des Setups besteht aus der Entscheidung, ob eine Stand-Alone-Installation oder eine SharePoint-Serverfarm aufgebaut werden soll.

