

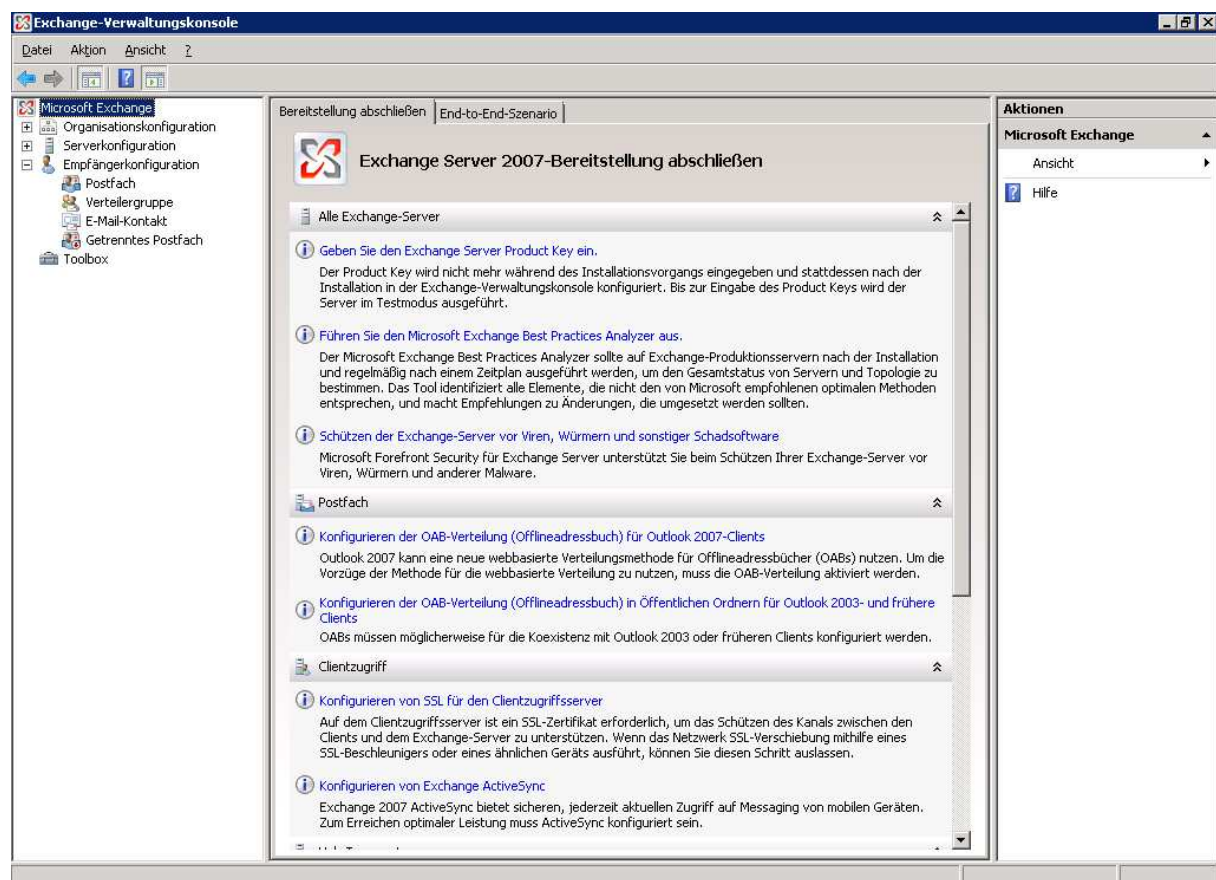
3 Exchange 2007-Administration

Niemals mit Exchange 2003-Admin-Tools einen 2007er verwalten!!!

3.1 Nach der Installation

Nach Installation starten Sie die Exchange-Verwaltungskonsole, es öffnet sich eine XML-Datei "Bereitstellung abschließen":

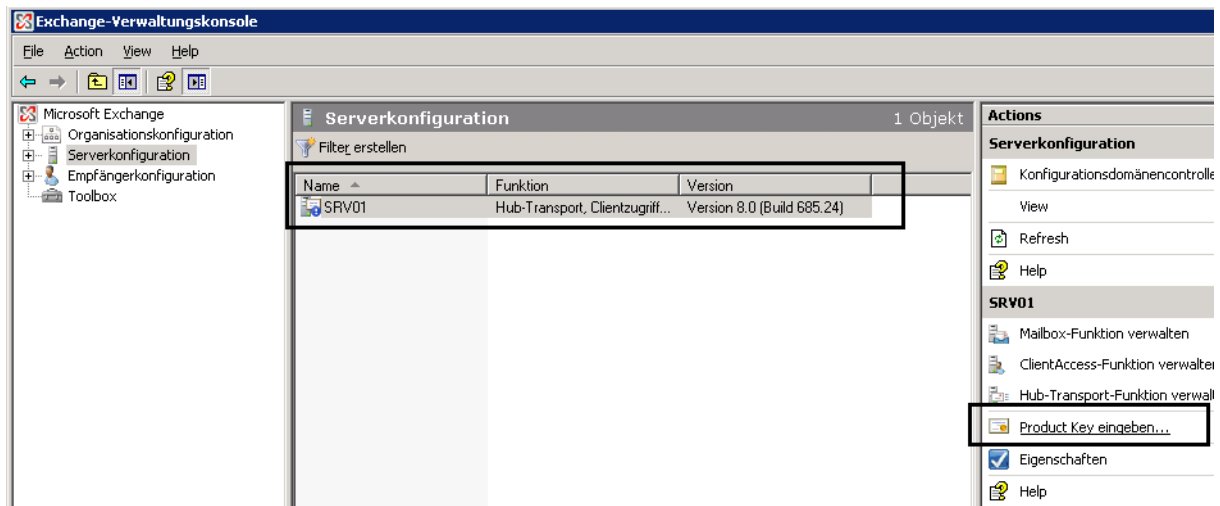
- Lizenzierung: Product Key eingeben
- Offline Adressbuch einrichten
- Akzeptierte Domänen konfigurieren
- Sendeconnector einrichten
- Empfangsconnector einrichten




3.2 Lizenzierung



Lizenzierung:





Product Key eingeben

Product Key eingeben

Fertigstellung

Product Key eingeben

In diesem Assistenten können Sie den Product Key eingeben. Im Anschluss an die Eingabe des Product Keys wird das Produkt lizenziert, und eine Product ID wird generiert.

Product Key:

- - - -

Hilfe
< Zurück
Eingeben
Abbrechen



Product Key eingeben

Product Key eingeben

Fertigstellung

Fertigstellung

Der Assistent wurde erfolgreich abgeschlossen. Klicken Sie auf 'Fertig stellen', um den Assistenten zu beenden.

Verstrichene Zeit: 00:00:00

Zusammenfassung: 1 Element(e). Erfolgreich: 1, Fehler: 0.

SRV01
! Abgeschlossen

Warnung:
Der Product Key wurde überprüft, und die Product ID wurde erfolgreich erstellt.
Hinweis: Diese Änderung ist erst nach dem Neustart des Informationsspeichers abgeschlossen.

Ausführung eines Exchange-Verwaltungshellbefehls abgeschlossen:
set-exchangeserver -Identity 'CN=SRV01,CN=Servers,CN=Exchange Administrative Group (FYDIBOHF23SPDLT),CN=Administrative Groups,CN=ZahlerOrg,CN=Microsoft Exchange,CN=Services,CN=Configuration,DC=zahler,DC=at' -ProductKey 'pyymb-hqqmq-3tbm2-xj99f-83xvm'

Verstrichene Zeit: 00:00:00

Hilfe
< Zurück
Fertig stellen
Abbrechen

Drücken Sie STRG+C, um den Inhalt dieser Seite zu kopieren.

3.3 Akzeptierte Domänen konfigurieren

Als akzeptierte Domäne wird jeder SMTP-Namespace (Simple Mail Transfer Protocol) angesehen, für den eine Exchange-Organisation E-Mail sendet und empfängt. Akzeptierte Domänen enthalten die Domänen, für die die Exchange-Organisation autorisierend ist. Eine Exchange-Organisation ist autorisierend, wenn sie die Nachrichtenübermittlung für Empfänger in der akzeptierten Domäne ausführt. Akzeptierte Domänen enthalten auch Domänen, für die die Exchange-Organisation E-Mail empfängt und dann zur Zustellung an den Empfänger an einen E-Mail-Server weiterleitet, der sich außerhalb der Active Directory-Gesamtstruktur befindet.

Hub-Transport				
Remotedomänen		Akzeptierte Domänen	E-Mail-Adressenrichtlinien	Transportregeln
Name	Akzeptierte Domäne	Typ	Standard	
abschlepp-wiesler.at	abschlepp-wiesler.at	Autorisierend	FALSE	
zahler.at	zahler.at	Autorisierend	TRUE	

Neue akzeptierte Domäne

Neue akzeptierte Domäne
 Fertigstellung

Neue akzeptierte Domäne

Akzeptierte Domänen werden verwendet, um zu definieren, welche Domänen für die Weiterleitung eingehender E-Mails akzeptiert werden. Dies sind alle Domänen, für die E-Mail empfangen werden soll.

Name:

Akzeptierte Domäne:

Nachdem Microsoft Exchange E-Mail für diese Domäne akzeptiert hat, können die E-Mail-Nachrichten auf verschiedene Weise verarbeitet werden. Wählen Sie unter den folgenden Optionen:

- Autorisierende Domäne.** E-Mail wird an einen Empfänger in dieser Exchange-Organisation zugestellt.
- Interne Relaydomäne.** E-Mail wird per Relay an einen E-Mail-Server in einer anderen Active Directory-Gesamtstruktur innerhalb der Organisation weitergeleitet.
- Externe Relaydomäne.** E-Mail wird von dem Edge-Transport-Server per Relay an einen E-Mail-Server außerhalb dieser Exchange-Organisation weitergeleitet.

Hilfe
< Zurück
Neu
Abbrechen

3.4 SMTP-Grundlagen

Exchange unterstützt:

- SMTP
- ESMTP (erweiterter Befehlssatz)

Durchführung einer SMTP-Sitzung mit **telnet**:

```
C:\>telnet www.zahler.at 25
```

```
220 WEBSERVER.zahler.at Microsoft ESMTP MAIL Service, Version: 6.0.3790.211  
ready at Tue, 31 May 2005 17:01:57 +0200
```

```
helo zahler.at
```

```
250 WEBSERVER.zahler.at Hello [195.58.166.137]
```

```
mail from:bill.gates@microsoft.com
```

```
250 2.1.0 bill.gates@microsoft.com....Sender OK
```

```
rcpt to:office@zahler.at
```

```
250 2.1.5 office@zahler.at
```

```
data
```

```
354 Start mail input; end with <CRLF>.<CRLF>
```

```
Hallo, das ist eine Testsitzung!
```

```
.
```

```
250 2.6.0 <WEBSERVERaqbC8wSA1X00000008@WEBSERVER.zahler.at> Queued mail for  
delivery
```

```
quit
```

```
221 2.0.0 WEBSERVER.zahler.at Service closing transmission channel
```

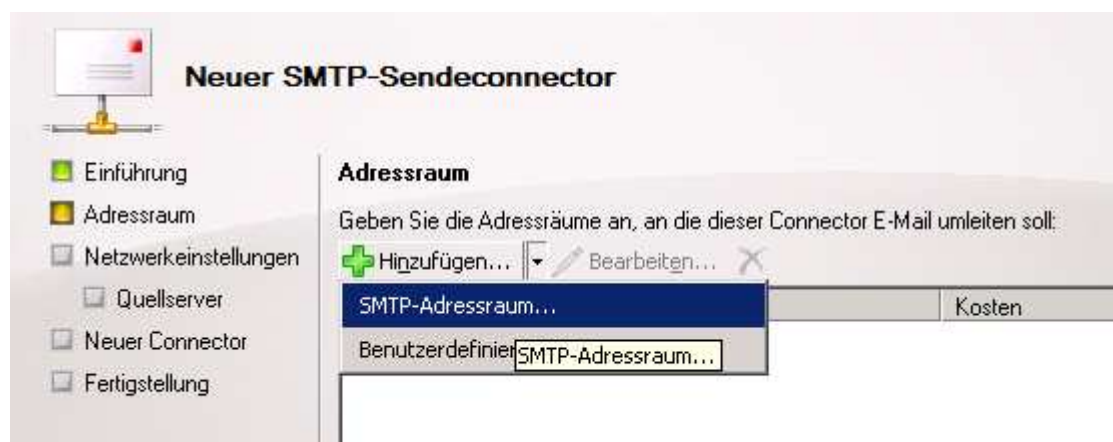
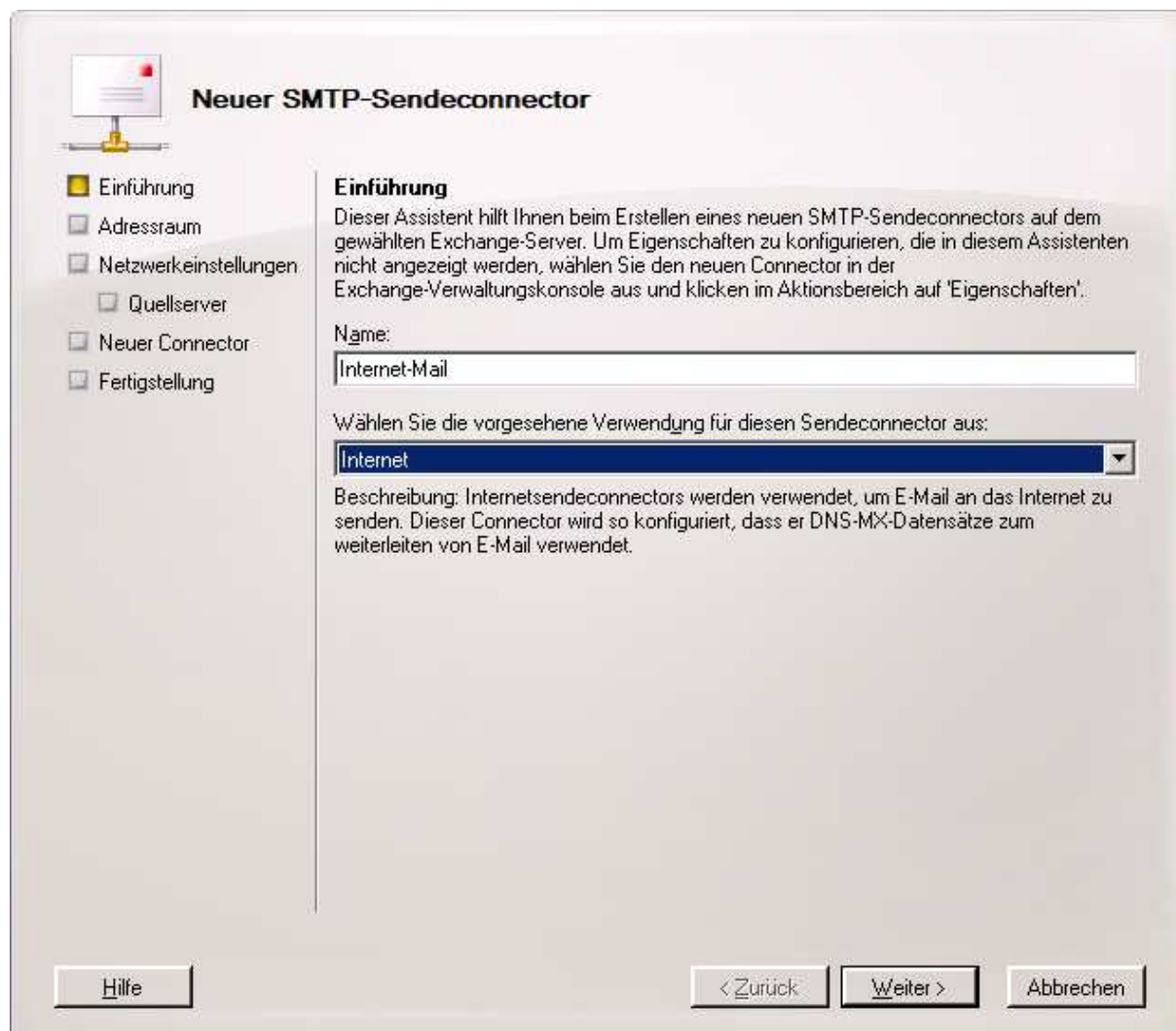
Verbindung zu Host verloren.

Hier kann sehr schön getestet werden, ob ein „Open Relay“ vorliegt: Versuchen Sie, eine E-Mail an eine Adresse zu senden, die nicht zur Domäne des Exchange-Servers gehört. Bei einem „Closed Relay“ muss eine Fehlermeldung erscheinen, die angibt, dass dieses E-Mail nicht verarbeitet werden kann.

3.5 Sendconnector einrichten

Sendconnectoren sind nötig, um den Versandvorgang für E-Mails nach außen (aber auch in andere Exchange-Organisationen) zu konfigurieren.

Im folgenden Beispiel wird ein Sendconnector für Internet-E-Mails konfiguriert.



SMTP-Adressraum [X]


Typ:
SMTP

Adresse:
*

Alle Unterdomänen einschließen

Kosten:
1

OK Abbrechen

 **Neuer SMTP-Sendeconnector**

- Einführung
- Adressraum
- Netzwerkeinstellungen
 - Quellserver
 - Neuer Connector
 - Fertigstellung

Netzwerkeinstellungen

Festlegen, wie Nachrichten mit diesem Connector versendet werden sollen:

- MX-Datensätze des DNS (Domain Name System) zum automatischen Weiterleiten von E-Mail verwenden
- E-Mail über folgende Smarthosts leiten:
 - Hinzufügen... Bearbeiten... X

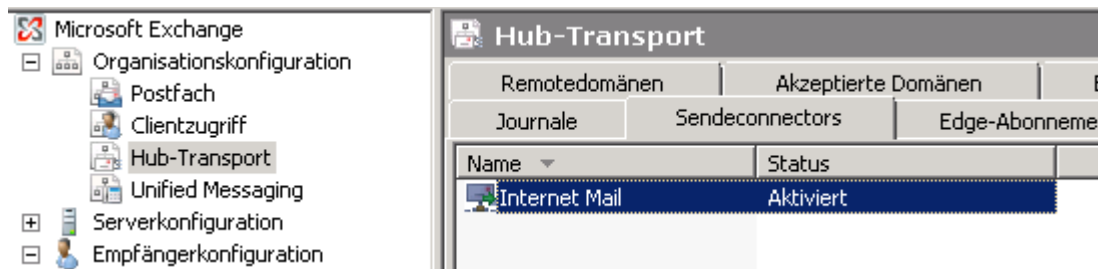
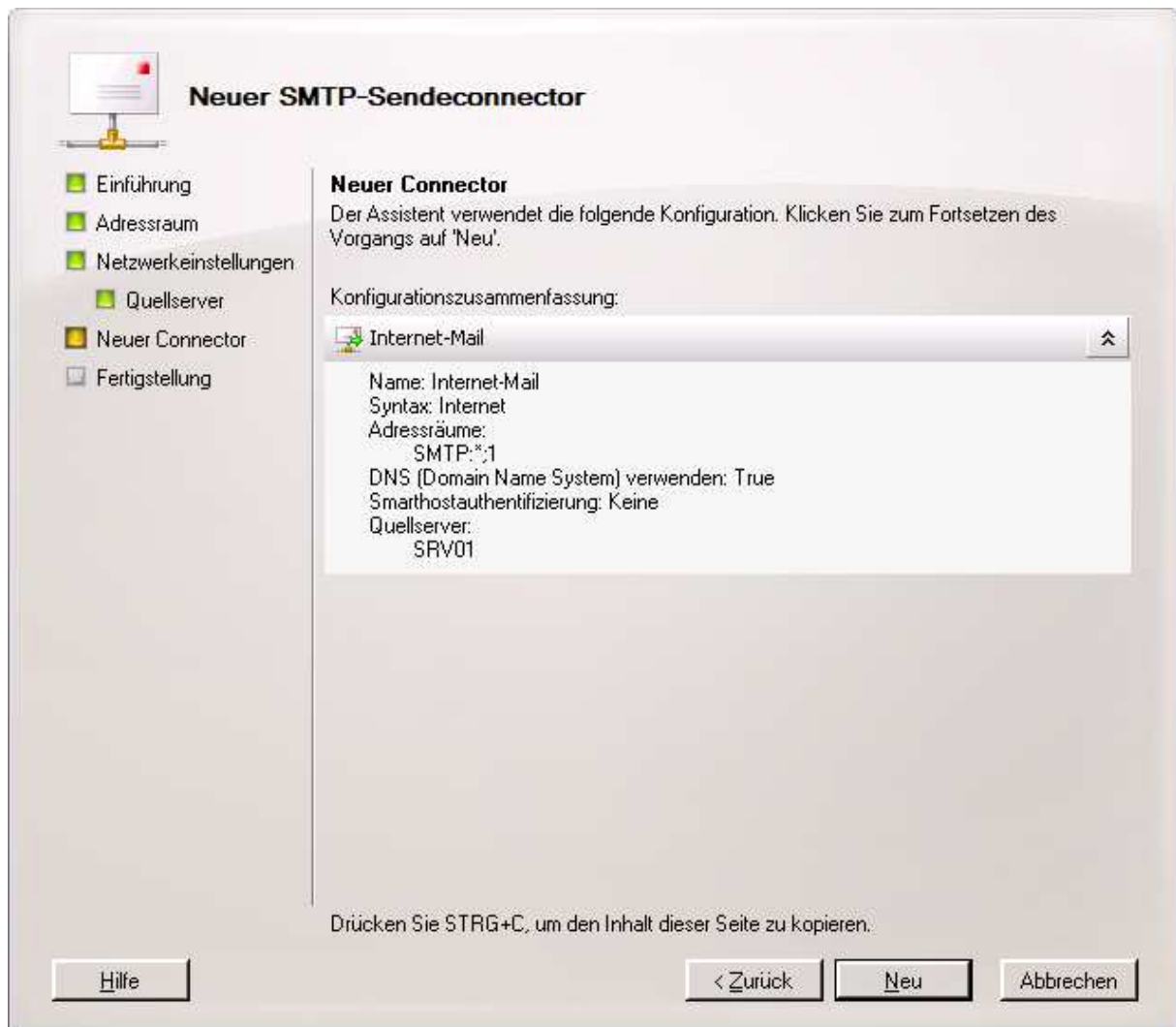
Smarthost

Die Einstellungen für externes DNS-Lookup auf dem Transportserver verwenden

Hilfe < Zurück Weiter > Abbrechen

Zum Schluss muss der Sendconnector noch einem Hub-Transport-Server zugeordnet werden:





3.6 Empfangsconnectoren einrichten

